

# **Mercado de trabajo para los profesionistas de la Contaduría y la Administración: Una visión global y el caso de Cd. Victoria**

Autor: Lic. y M.E. Anabell Echavarría Sánchez<sup>1</sup>  
Universidad Autónoma de Tamaulipas  
Unidad Académica Multidisciplinaria de Comercio y Administración Victoria  
e-mail: [aechavarria@uat.edu.mx](mailto:aechavarria@uat.edu.mx)

## **Resumen**

A nivel internacional como a nivel nacional, la inserción y la permanencia de los profesionistas dentro del mercado de trabajo están determinadas, entre otras cosas, por la evolución de la actividad económica. En ese sentido, en este documento se presenta un modelo que define las relaciones de causalidad entre los profesionistas ocupados, el sector educativo y el sector productivo. El documento se enfoca en el mercado de trabajo de los profesionistas de la contaduría pública y los de la administración, primero a nivel nacional y posteriormente a un nivel delimitado a la capital del Estado de Tamaulipas.

**Palabras clave:** Mercado de trabajo, profesionistas, contadores públicos y administradores.

## **I. Introducción**

El trabajo que aquí se presenta, surge de la idea de explotar aspectos muy particulares del mercado laboral de los profesionistas en México, tema que merece ser estudiado a profundidad. La exposición, versa sobre la situación laboral de los profesionistas, tema que viene siendo estudiado en el medio académico internacional y nacional.

---

<sup>1</sup> Se agradece a la Universidad Autónoma de Tamaulipas (UAT) el apoyo financiero brindado para llevar a cabo este Proyecto de Investigación. Del mismo modo, se agradece al Dr. Jorge N. Valero Gil de la Universidad Autónoma de Nuevo León, la asesoría brindada para el buen desarrollo del Proyecto. Así como también se agradece al equipo de trabajo formado por alumnos de la Unidad Académica Multidisciplinaria de Comercio y Administración Victoria (UAMCAV), quienes con su participación hicieron posible el acopio de información, la elaboración de bases de datos, el levantamiento de cuestionarios y la tabulación de los mismos.

A nivel internacional, existen estudios que revisan la transición de los alumnos en escuelas de educación superior hacia el empleo, bajo un enfoque de programas (Neumark y Rothstein, 2006). Entre otros, encontramos aquel estudio que observa la dinámica del empleo mexicano (Kaplan, et al., 2007). Así como, el que analiza los efectos de “over-education” sobre los ingresos de los profesionistas (Dolton y Silles, 2008). Además, existe un estudio que ha analizado la relación de las instituciones de educación superior con el mercado de trabajo de los profesionales (Mungaray, 2001).

En América Latina, cerca de cuatro de cada 10 jóvenes entre 15 y 24 años enfrentan problemas de desempleo u ocupación precaria, totalizando más de 40 millones de jóvenes en esa situación; dos de cada 20 no estudian ni trabajan, lo que corresponde a 22 millones. La precoz inserción en el mercado de trabajo limita la permanencia en las escuelas (OIT-IPEC, 2008).

A nivel nacional, algunos estudios dirigen sus esfuerzos hacia el análisis de este aspecto del mercado laboral. Entre éstos se cuentan los estudios que se han realizado sobre el mercado de profesionistas en México (Hernández, 2002), como proyecto para la ANUIES.

El objetivo de este documento es el de presentar un modelo del mercado de trabajo de los contadores públicos y los administradores en el ámbito nacional, lo que nos dará la pauta para entender las relaciones que se presentan entre los sectores educativo, productivo y social a nivel local.

El trabajo que se desarrolla en este espacio tiene que ver con la empleabilidad de los profesionistas de la administración y de la contaduría, así como con sus posibilidades de inserción en la fuerza laboral en una zona urbana de Tamaulipas, específicamente en el municipio de Cd Victoria. Además, presenta algunas reflexiones partiendo del ámbito institucional y organizacional al que se dirige.

## **Preguntas de Investigación**

¿Cuántos contadores públicos y cuántos administradores se encuentran ocupados?

¿De qué depende el empleo de los contadores públicos y de los administradores?

¿Cuál es la dimensión del mercado de trabajo de los contadores públicos y de los administradores en la capital del estado de Tamaulipas?

## **Metodología**

Este documento es resultado de una combinación de investigación básica en el ámbito nacional e investigación aplicada en el ámbito local. Además,

muestra un análisis de series de tiempo a nivel nacional y un estudio de corte transversal a nivel local.

Para los modelos de empleo de profesionistas se utilizó información de series de tiempo de la Encuesta Nacional de Empleo (ENE) del Instituto Nacional de Estadística Geografía e Informática (INEGI) para los años de 1997 a 2007. Para los datos a nivel local se llevaron a cabo entrevistas y el levantamiento de cuestionarios de investigación. Se prepararon cuestionarios para 150 empresas locales, que fueron aplicados en el área urbana de Cd. Victoria Tamaulipas, de los cuales sólo se obtuvo respuesta para 100 empresas, dado que algunas de ellas no contrataban ni contadores públicos ni administradores, por lo que no pudieron llenar los cuestionarios. En otras empresas, los gerentes o administradores no quisieron responder el cuestionario.

Se define al mercado de trabajo como el lugar físico o virtual en donde confluyen tanto oferentes como demandantes de empleo. Siendo los oferentes los profesionistas que buscan empleo y los demandantes los empleadores, sean éstos empresas, instituciones, organizaciones, asociaciones, entre otras. O visto de otra manera, dentro del mercado de trabajo, se le denomina trabajador a todo aquel que ofrece sus servicios y empleador al que demanda sus servicios.

En nuestro caso, hacemos mención del mercado de trabajo de profesionistas de las áreas de contaduría pública y de administración. Como soporte a esta investigación se utilizó el programa de Eviews 4, el cual sirvió para la determinación y ajuste del modelo.

## **Perfiles**

### ***a) Del Contador Público***

De acuerdo con la revisión realizada a los perfiles de los programas de estudio de las carreras de Contador Público a nivel nacional y local, se puede señalar que el Contador Público es el profesionista que cubre las necesidades sociales de toda entidad económica, al registrar, evaluar y determinar la situación financiera de esa entidad. Está capacitado para captar, organizar, analizar y presentar la información, lo que le permite la toma de decisiones. Además, por el hecho de planear, organizar y controlar el origen y la aplicación de los recursos, se sitúa en el campo de la administración financiera.

Posibilidades o áreas de empleo del Contador Público

- Autónomo (trabaja por su cuenta)
- Sector Público
- Sector Privado
- Docencia

## ***b) Del Administrador***

Es el profesionalista que debe estar apto para planear, organizar y controlar las actividades de las entidades (sean éstas empresas u organismos) públicos o privados. Debe ser capaz de relacionarse con personas de diferentes estratos sociales y culturales, así como también debe mostrar disposición para organizar y dirigir el trabajo en grupos humanos.

Posibilidades o áreas de empleo del Administrador

- Administración Pública
- Administración de Empresas
- Docencia

## **II.-Una Visión Global**

Uno de los problemas que enfrentan las Universidades mexicanas, es el de no poder dar cabida a toda la demanda de jóvenes que desean estudiar el nivel superior. En este sentido, encontramos una cantidad considerable de estudiantes al año que no consiguen inscribirse en las universidades públicas. Tampoco pueden hacerlo en las Universidades privadas de prestigio por el costo que representa, por lo que inducen a la proliferación de escuelas de escaso reconocimiento y dudosa calidad.

A nivel nacional y de acuerdo con cifras del INEGI (2008), los alumnos a inicio de cursos en licenciatura universitaria y tecnológica pasaron de 1.2 millones en 1995 a casi 1.5 millones en 1999. De esos, poco más del 50% estaba dedicado a los estudios de las ciencias sociales y administrativas. Esta tendencia se muestra decreciente hacia los siguientes cinco años, para ubicarse en casi 48% hacia 2004.

En el Cuadro 1 se muestra el número de profesionistas ocupados en el país al último trimestre de 2007. Las carreras con mayor número de profesionistas ocupados son la administración, la contaduría y las finanzas y el derecho.

**Cuadro 1**  
**Ocupación en México**  
(Cifras en miles de personas)

<b>Concepto</b>	<b>2007 */</b>
Profesionistas	5,500
Ciencias Económico Administrativas	1,500
Administración	650
Contaduría y finanzas	625

\*/ Cifras redondeadas al último trimestre del año.

FUENTE: ENOE

De acuerdo con cifras de la Encuesta Nacional de Ocupación y Empleo (ENOE), se pueden señalar los siguientes aspectos: a) mientras que al año 2000 sumaban poco menos de 800 mil los profesionistas ocupados en las ciencias económico administrativas, para fines de 2007, las cifras se habían

elevado a casi 1.5 millones de ocupados; b) los ingresos promedio mensuales de los profesionistas ocupados en las áreas económico administrativas fueron de diez mil 884 pesos, al último trimestre de 2007, nivel aproximado a los ingresos promedio del total de las profesiones, y; c) los profesionistas ocupados en las áreas económico-administrativas, que no trabajaron en actividades acordes con su formación profesional sumaron 40% del total.

Por otro lado, de acuerdo con estadísticas de la ANUIES (2008), en los últimos cuatro años, las carreras de administración y derecho se han mantenido en los primeros lugares de preferencias por parte de los jóvenes universitarios, al registrar más de 228 mil estudiantes en sus aulas de formación.

En un estudio de ANUIES (Hernández, 2002), de un grupo de 41 carreras que presenta, se describen entre las más saturadas: la de los administradores y la de los contadores.

Cuadro 2  
**Empleo de profesionistas por carrera en el año 2000  
y proyecciones al 2006 y 2010**  
(Cifras en miles de personas)

Carrera				TMCA* (%)	
	2000	2006	2010	2000-2006	2000-2010
Profesionistas	3,749	5,200	6,369	5.6	5.4
Administración	306	497	632	8.4	7.5
Contaduría	452	619	725	5.4	4.8

\* Tasa media de crecimiento anual.

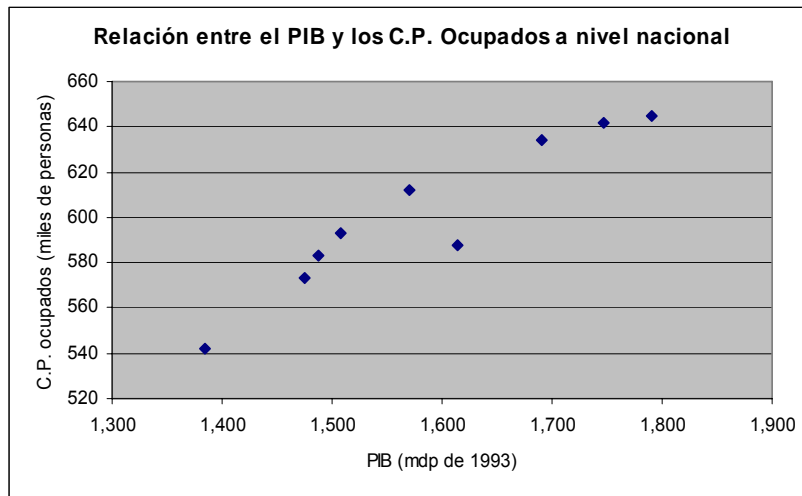
Fuente: ANUIES - CIESA (2002).

## Correlación estadística a nivel nacional

De acuerdo con información consultada del INEGI (2008), para los años de 1994 a 2007, las variables de Producto Interno Bruto (PIB) en términos reales y los contadores públicos ocupados muestran una relación como la que se observa en la Gráfica 1<sup>2</sup>.

<sup>2</sup> A pesar de que los datos del PIB están completos desde 1994 a 2008, los de los contadores ocupados a nivel nacional sólo se obtuvieron para los años de 1999 a 2008.

Gráfica 1

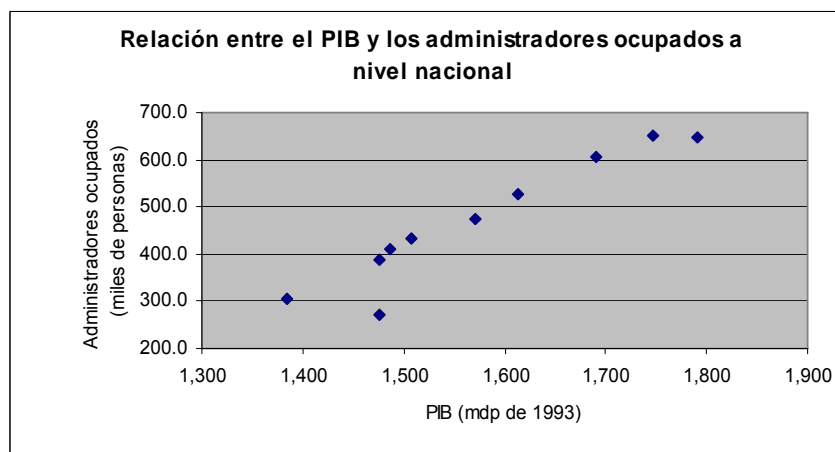


FUENTE: Elaboración propia con datos del INEGI.

Dicha relación pudiera o no ser una relación lineal. Sin embargo, se sugiere más adelante, un modelo de especificación lineal, que explique la causalidad entre el PIB y los contadores públicos ocupados a nivel nacional. Además, se introducen otras variables explicativas.

De la misma manera, a continuación se presentan las relaciones entre el PIB en términos reales y los administradores ocupados a nivel nacional (Gráfica 2)<sup>3</sup>.

Gráfica 2



FUENTE: Elaboración propia con datos del INEGI.

En el caso de los administradores, sí se muestra una correlación lineal entre las variables de PIB y administradores ocupados. Más adelante se muestra en el modelo esa relación lineal y se incluyen otras variables explicativas.

La tendencia de los profesionistas ocupados a nivel nacional se muestra en el siguiente diagrama (Gráfica 3). En donde se observa que los

<sup>3</sup> A pesar de que los datos del PIB están completos desde 1994 a 2008, los de los administradores ocupados a nivel nacional sólo se obtuvieron para los años de 1999 a 2008.

administradores ocupados han crecido de manera permanente a lo largo del periodo, mientras que el número de contadores públicos ocupados no ha variado mucho en la última década.

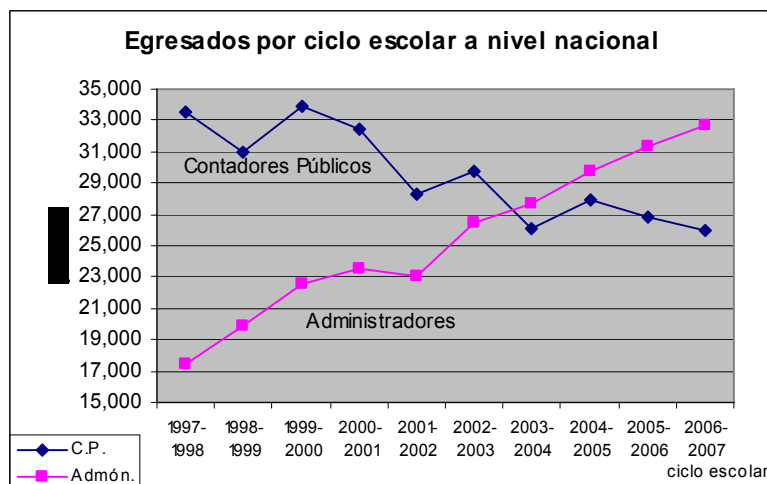
Gráfica 3



FUENTE: Elaboración propia con datos del INEGI.  
 p/ Cifras preliminares.  
 e/ Cifras estimadas.

Asimismo, en la gráfica 4, se destaca la tendencia de los egresados por ciclo escolar a nivel nacional tanto de los contadores públicos como de los administradores. Mientras que la primera es descendente, la segunda es ascendente. Lo que explica -en cierta medida-, el que se mantenga el nivel de ocupación de los contadores públicos en el mismo nivel durante un largo periodo.

Gráfica 4



FUENTE: Elaboración propia con datos del INEGI.

## Un modelo tentativo a nivel nacional

Con la información del INEGI y con la de la ENOE, se estimó un modelo de regresión múltiple que nos permite explicar la causalidad entre las variables representadas tanto para los contadores públicos ocupados como para los administradores.

El modelo teórico para los contadores públicos se planteó de la siguiente manera:

$$1) \quad ECP_t = \beta_0 + \beta_1 PIB_t + \beta_2 PIB_{t-1} + \beta_3 WCP_t + \beta_4 VACCP_t + \beta_5 EGCP_t + \beta_6 CPINS_t + \epsilon_{tcp}$$

Donde:

$\beta_i$ .- Son los parámetros de la regresión.

$ECP_t$ .- Representa a los contadores públicos ocupados a nivel nacional, y

$PIB_t$ .- Es el Producto Interno Bruto nacional en términos reales (año base 1993).

$WCP_t$ .- Salario promedio mensual ofrecido en las vacantes de trabajo para los contadores públicos.

$VACCP_t$ .- Número de vacantes para los contadores públicos.

$EGCP_t$ .- Egresados por ciclo escolar de las carreras de contador público.

$CPINS_t$ .- Estudiantes de Contador público inscritos en educación superior.

$\epsilon_{tcp}$ .- Es el término estocástico de error de la ecuación de ocupación de los contadores públicos.

El modelo estimado para los contadores públicos presentó los siguientes resultados:

$$\begin{aligned} ECP_t = & 1303.686 - 0.000681PIB_t - 0.001731PIB_{t-1} - 0.171753WCP_t \\ & (1.246124) \quad (-1.716063) \quad (3.181450) \quad (-1.2213305) \\ & - 112.6862VACCP_t - 23.64792EGCP_t - 2.449566CPINS_t \\ & (-0.677156) \quad (-2.213091) \quad (-0.535380) \end{aligned}$$

Los números entre paréntesis son el estadístico t de student, se supone que los estimadores son insesgados. Los resultados de la regresión muestran un  $R^2 = 0.96$ . Esto es, un coeficiente de correlación que explica de manera significativa la causalidad entre las variables. O dicho de otro modo,  $R^2$  mide la proporción de la variación en la variable dependiente ( $ECP_t$ ) que es explicada por la ecuación de regresión múltiple. Por su parte, el estadístico Durbin Watson, que muestra la correlación serial, fue de 2.12, lo que indica que no existe correlación serial de primer orden. Las estimaciones se realizaron con una muestra de 9 observaciones.

Las mayores probabilidades de que las variables expliquen el modelo fueron para las vacantes ( $VACCP_t$ ), que lo hacen con una probabilidad del 56.8 por ciento, así como la variable de estudiantes de contador público inscritos en educación superior ( $CPINS_t$ ) que explica su inserción en el modelo con una probabilidad de casi 65 por ciento.



Se detectaron signos esperados para las variables, de acuerdo a la teoría económica. Se presenta una relación inversa entre la variable dependiente y las variables explicativas: a mayores salarios ( $WCP_t$ ) menor número de contadores ocupados ( $ECP_t$ ); entre mayor sea el número de vacantes ( $VACCP_t$ ), menor número de contadores ocupados ( $ECP_t$ ). Pero en este modelo también se cumple que: entre mayor sea el número de egresados ( $EGCP_t$ ), menor número de contadores ocupados ( $ECP_t$ ); entre mayor sea el número de estudiantes inscritos en educación superior ( $CPINST_t$ ), menor será el número de contadores ocupados ( $ECP_t$ ).

El modelo teórico para los administradores se planteó de la siguiente manera:

$$2) \quad EADMIN_t = \beta_0 + \beta_1 PIB_t + \beta_2 WADMIN_t + \beta_3 VACADMIN_t + \beta_4 EGADMIN_t + \beta_5 ADMININST_t + \epsilon_{ta}$$

Donde:

$\beta_i$ .- Son los parámetros de la regresión.

$EADMIN_t$ .- Representa a los administradores ocupados a nivel nacional, y

$PIB_t$ .- Es el Producto Interno Bruto nacional en términos reales (año base 1993).

$WADMIN_t$ .- Salario promedio mensual ofrecido en las vacantes de trabajo para los administradores.

$VACADMIN_t$ .- Número de vacantes para los administradores.

$EGADMIN_t$ .- Egresados por ciclo escolar de las carreras de administración.

$ADMININST_t$ .- Estudiantes de Administración inscritos en educación superior.

$\epsilon_{ta}$ .- Es el término estocástico de error de la ecuación de ocupación de los administradores.

El modelo estimado para los administradores presentó los siguientes resultados:

$$\begin{aligned} EADMIN_t = & -158.1727 + 0.000192PIB_t - 0.038204WADMIN_t \\ & (-0.135019) \quad (0.240598) \quad (-0.536325) \\ & -4.838325VACADMIN_t + 14.28053EGADMIN_t + 1.318288ADMININST_t \\ & (-0.079104) \quad (0.471129) \quad (0.507429) \end{aligned}$$

Los números entre paréntesis son el estadístico t de student, se supone que los estimadores son insesgados. Los resultados de la regresión muestran un  $R^2 = 0.94$ . Esto es, un coeficiente de correlación que explica de manera significativa la causalidad entre las variables. Por su parte, el estadístico Durbin Watson fue de 2.6. Este modelo tampoco presenta correlación serial de primer orden. Las estimaciones se realizaron con una muestra de 10 observaciones.

Las mayores probabilidades de que las variables expliquen el modelo fueron para las vacantes (VACADMIN<sub>t</sub>), que lo hacen con una probabilidad del 94 por ciento, así como el PIB, que explica su inserción en el modelo con una probabilidad de 82.2 por ciento.

Las variables presentan los signos esperados de acuerdo a la teoría económica. Se presenta una relación inversa entre la variable dependiente y las variables explicativas: a mayores salarios (WADMIN<sub>t</sub>) menor número de administradores ocupados (EADMIN<sub>t</sub>); entre mayor sea el número de vacantes (VACADMIN<sub>t</sub>), menor número de administradores ocupados (EADMIN<sub>t</sub>). Sin embargo, en contraposición con el primer modelo mostrado, en este modelo se presenta lo siguiente: entre mayor sea el número de egresados (EGADMIN<sub>t</sub>), mayor será el número de administradores ocupados (EADMIN<sub>t</sub>); entre mayor sea el número de estudiantes inscritos en educación superior (ADMININS<sub>t</sub>), mayor será el número de administradores ocupados (EADMIN<sub>t</sub>).

### **III.- El caso de Cd. Victoria**

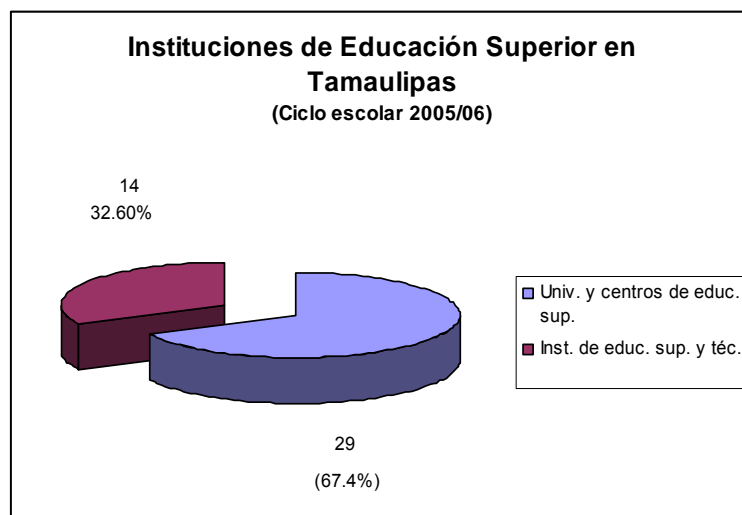
#### **Relación universidad sector productivo**

Desde hace algunos años, se ha buscado acercar los procesos académicos a las prácticas del mundo del trabajo, vía adecuaciones curriculares y certificaciones laborales, que permitan una mayor vinculación con los sectores productivos, a través de una más adecuada absorción de los egresados.

La primera vinculación de los estudiantes de las carreras de contador público y de licenciado en administración con el sector productivo es la realización del servicio social, periodo que comprende seis meses de labores en horario flexible. La segunda posibilidad la tienen los estudiantes al realizar sus prácticas profesionales, periodo de tres meses. Algunos alumnos perciben por cada uno de estos conceptos compensaciones salariales y algunas veces, consiguen transformar la inserción provisional en una definitiva.

En el estado de Tamaulipas, en el ciclo escolar 2005/06 sumaban 73 mil 134 alumnos inscritos a nivel licenciatura en la modalidad escolarizada, universitaria y tecnológica. En ese ciclo escolar 29 universidades y centros de educación superior en el estado y 14 Institutos de Educación Superior y Tecnológica brindaron sus servicios educativos. (Gráfica 5 y Cuadro 3).

Gráfica 5



Fuente: Elaboración propia con datos de INEGI.

En el ciclo escolar 2005/06, sumaron cuatro mil 746 los alumnos inscritos en la carrera de CP en las universidades y centros de educación superior en el estado y mil y once los inscritos en los institutos de Educación Superior y Tecnológica. Por su parte, los alumnos inscritos en las carreras de LA sumaron dos mil 439 en la primera modalidad y dos mil 113 en la segunda modalidad. Además, los alumnos inscritos en la carrera de LAE sumaron mil y 129 en la primera modalidad y 463 en la segunda. A lo anterior se suman 18 alumnos que cursan una carrera combinada de CP y LA en dos universidades y centros de educación superior en el estado.

Cuadro 3  
**INSTITUCIONES DE EDUCACIÓN SUPERIOR EN TAMAULIPAS**  
Ciclo escolar 2005/06

Universidades y Centros de Educación Superior		Institutos de Educación Superior y Tecnológica	
Imparten la carrera de CP	21	Imparten la carrera de CP	8
Imparten la carrera de LA	5	Imparten la carrera de LA	4
Imparten la carrera de LAE	15	Imparten la carrera de LAE	6
No imparten la carrera de CP ni la de LA	7	No imparten la carrera de CP ni la de LA	4
Imparten ambas carreras en el mismo programa	2		
<b>Total</b>	<b>29</b>	<b>Total</b>	<b>14</b>

FUENTE: INEGI. Anuario Estadístico de Tamaulipas. Tomo II. Edición 2007.

En Tamaulipas -y el municipio de Cd Victoria no es la excepción-, se presenta el problema de que los profesionistas recién egresados superan la demanda por profesionistas derivada de las empresas de la localidad, por este motivo, tienen que migrar a otros municipios del estado, a otros estados, o bien al extranjero.

El movimiento migratorio en Tamaulipas es de cerca de 40 mil personas al año, entre los que van a los Estados Unidos y los que viajan de estado a estado, de acuerdo con cifras del Consejo Nacional de Población en el

estado (CONAPO, 2008). Los emigrantes interestatales, es decir, tamaulipecos que se van a otros estados suman un poco más de 19 mil y los que llegan al estado son poco más de 40 mil. Vale señalar que existe diferencia en la calificación de los que entran a nuestro estado y los que salen. Quienes salen de Tamaulipas cuentan con un nivel educativo de estudios de primaria como mínimo, mientras que quienes llegan, pueden adolecer incluso de ese nivel educativo. Nuestro estado sigue atrayendo la migración de otros estados, atrae a todo aquel que desea cruzar la frontera. Al no poder conseguir el sueño americano, quienes transitan convierten esta zona, en lugar de destino.

Lo anterior agrava el mercado de trabajo local, dado que sin migración ya existen problemas de empleo, con migración el problema es mayor. Se estima que el 10% de las personas del flujo migratorio son profesionistas.

El estado de Tamaulipas genera más del 3% del Producto Interno Bruto (PIB) nacional, esto es, produjo 232 mil 432 millones de pesos corrientes en el año de 2004. Este resultado lo obtiene con el 2.7% de la población mexicana que sumó poco más de tres millones de personas. Se requiere la creación de más y mejores puestos de trabajo para los 20 mil tamaulipecos que anualmente se integran a la Población Económicamente Activa (PEA), como se señala en UAT (2006).

La mayor generación de empleos en nuestro estado la produce la industria maquiladora, y esta industria contrata a personas que sólo terminaron la secundaria, sin dar grandes oportunidades a quienes cuentan con una licenciatura.

En el municipio de Cd. Victoria, la industria la constituyen esencialmente las empresas constructoras y maquiladoras. De tal manera, que la generación de empleos en este municipio es proporcionada en gran medida por el sector público, la universidad y los sectores comercio y servicios.

Vale la pena señalar que el modelo ajustado a nivel nacional no se adaptaría para explicar el mercado de trabajo de Cd. Victoria, capital del Estado de Tamaulipas, dado que éste sería un caso particular que dependería sobremanera de los gastos públicos, puesto que las actividades económicas desarrolladas por los sectores de comercio y servicios dependen de esos gastos.

El Cuadro 4 muestra los contadores públicos y los administradores a nivel nacional, estatal y local para el año de 2006<sup>4</sup>, así como también presenta una proyección al año de 2016. Las estimaciones a nivel nacional y estatal hacia el 2016 toman en cuenta la tendencia<sup>5</sup> observada por los contadores públicos ocupados en los últimos cuatro años. A nivel local, se estimó la variación en el número de egresados para las proyecciones. Para los administradores ocupados, se tomó en cuenta la tendencia observada en los últimos cinco años a nivel nacional y estatal; a nivel local, la variable utilizada para las proyecciones fue la variación en el número de egresados.

---

<sup>4</sup> Los datos para 2006 difieren de los del Cuadro 2, debido a que el Cuadro 2 presenta proyecciones de la época (2002) al 2006 y el Cuadro 4 presenta datos reales y a posteriori, esto es, dos años después.

<sup>5</sup> Porcentaje de crecimiento.

Cuadro 4  
Empleo de Contadores Públicos y Administradores 2006 - 2016

	Empleo 2006	Proyección 2016	Cambio, 2006 - 2016 número	(%)
<b>México</b>				
Contaduría y finanzas	634,000	739,244	105,244	16.6
Administradores	637,000	1,242,150	605,150	95
<b>Tamaulipas</b>				
Contaduría y finanzas	20,123	26,120	5,997	29.8
Administradores	19,247	39,668	20,421	106.1
<b>Cd. Victoria</b>				
Contaduría y finanzas	954	3,202	2,248	227.8
Administradores	319	1,206	887	240.4

FUENTE: Elaboración propia. Con datos de la Encuesta Nacional de Empleo (ENE) y los de Cd. Victoria son estimaciones derivadas de los cuestionarios aplicados a nivel local.

En el estado de Tamaulipas, al XII Censo de Población y Vivienda del año 2000 un 17% de los profesionistas ocupados expresaron que trabajaban por su cuenta<sup>6</sup>. Por sexo, el 21% de los profesionistas ocupados hombres reportaron que trabajaban por su cuenta, mientras que ese mismo dato para las mujeres fue de 10.8 por ciento. Esa proporción fue de 14% en ese mismo año para el municipio de Cd. Victoria.

En Cd. Victoria Tamaulipas, son cuatro las Instituciones de Educación Superior que ofrecen a los estudiantes la posibilidad de estudiar la carrera de Contador Público: la UAT, específicamente a través de la UAMCAV, la Universidad la Salle (ULSA), el Instituto de Ciencias y Estudios Superiores de Tamaulipas, A.C. (ICEST), y el Centro de Estudios Universitarios (CEU, Campus Victoria).

En el Cuadro 5 se presentan las cifras de egresados como contadores públicos y administradores en la capital del estado de Tamaulipas; específicamente, se muestra el número de egresados de la UAMCAV y que genera el 65% de los profesionistas ofrecidos al mercado de trabajo local relacionados con la carrera de contaduría pública y el 43% de los profesionistas que se insertan al mercado de trabajo local en el ámbito de la administración.

<sup>6</sup> Diferentes estudios a nivel internacional, muestran que en Inglaterra y en los Estados Unidos, los profesionistas que trabajan por su cuenta o son auto-empleados suman el 10% del total. Datos del Bureau of Labor Statistics señalan que para los Estados Unidos, los contadores y auditores ocupados sumaban 1.2 millones en 2006 y las proyecciones al 2016 indican que esa cifra se elevará a 1.5 millones, lo que significa una variación del 18 por ciento en el periodo.

Cuadro 5  
EGRESADOS UAMCAV 2007 - 2008

CARRERA\PERIODO	Dic-07	May-08	Dic-08	2008 Total anual	crecim (%) dic08/dic07
Contador Público	94	47	153	200	62.8
Licenciado en Administración	45	24	65	89	44.4
Licenciado en Informática	45	40	56	96	24.4
Lic. en Finanzas y Banca	4	-	-	-	-
Total egresados	188	111	274	385	45.7
Titulados	150	91	235	326	56.7
% de titulados	79.8	82.0	85.8	84.7	-

FUENTE: Elaboración propia, derivada de las actividades de investigación.

A continuación, el Cuadro 6 nos muestra el mercado de trabajo local para el municipio de Ciudad Victoria, resultado de la aplicación de cuestionarios a empresas.

No obstante que el sector público ofrece una buena fuente de empleo para los profesionistas de la contaduría y la administración, el sector privado en su conjunto (suma de los sectores industrial, comercial y de servicios), supera en ambas profesiones el número de profesionistas ocupados.

Cuadro 6  
Cd. Victoria Tamaulipas, México  
**Contadores públicos y administradores ocupados**  
cifas en porcentajes, al segundo semestre de 2008

Concepto	Industria		SECTOR				TOTAL
	de la		INDUSTRIAL	COMERCIO	SERVICIOS	PUBLICO	
	Maquiladora	Construcción					
Total de empleados	53.8	46.2	4.2	10.8	16.2	68.7	100.0
C.P.	11.1	88.9	2.7	21.9	29.0	46.4	100.0
Hombres	50.0	62.5	61.1	49.3	39.8	46.6	45.6
Mujeres	50.0	37.5	38.9	50.7	60.2	53.4	54.4
Aux. de CP	12.5	87.5	5.1	13.8	46.9	34.1	100.0
Hombres	0.0	42.9	37.5	27.9	41.8	36.8	37.9
Mujeres	100.0	57.1	62.5	72.1	58.2	63.2	62.1
Administrador	11.1	88.9	3.7	24.5	27.8	44.1	100.0
Hombres	100.0	37.5	44.4	40.0	41.2	52.8	46.1
Mujeres	0.0	62.5	55.6	60.0	58.8	47.2	53.9
Aux de administrador	21.4	78.6	8.9	20.4	17.8	52.9	100.0
Hombres	33.3	36.4	35.7	34.4	42.9	56.6	47.8
Mujeres	66.7	63.6	64.3	65.6	57.1	43.4	52.2

FUENTE: Elaboración propia resultado de la aplicación de cuestionarios a empresas seleccionadas.

En el sector privado, destaca el sector servicios<sup>7</sup> como aquél que ofrece mayor posibilidad de empleo a los profesionistas señalados, seguido por el sector comercio. Del mismo modo, se puede verificar que en estos dos sectores de actividad, se observa una mayor contratación de profesionistas del sexo femenino con respecto a los del sexo masculino. Lo anterior se cumple para los contadores públicos, para los administradores, así como para los auxiliares en contabilidad y en administración. Este es un punto a observar para investigaciones posteriores.

Del mismo modo, las empresas en Ciudad Victoria ocupan más profesionistas dedicados a la contaduría pública en relación con aquellos dedicados a la administración.

Vale destacar que en las respuestas a los cuestionarios, las empresas señalaron que consideraron sólo a aquellos contadores públicos y aquellos administradores cuyas actividades estaban relacionadas con la carrera que estudiaron. Dado que existen -en los lugares de trabajo- profesionistas que no desempeñan actividades relacionadas con la profesión que estudiaron.

#### **IV.- Consideraciones finales**

Recientemente a nivel nacional se ha dado a conocer a través del Diario Oficial de la Federación (DOF), las reglas de operación del Programa de Apoyo al Empleo (PAE), de carácter nacional. El programa opera a través de cinco subprogramas, donde a los beneficiarios se les otorgan tanto estímulos económicos como en especie. Los subprogramas son: Bécate, Empleo Formal, Fomento al Autoempleo, Movilidad Laboral Interna y Repatriados Trabajando.

Entre otras cosas, a nivel nacional en los últimos años se han promovido seguros de desempleo, con el propósito de dar cobertura a todas aquellas personas que adquieran bienes de consumo duradero y tengan que abandonar de manera involuntaria el mercado de trabajo.

Los gobiernos federal, estatal y municipal se han preocupado por ofrecer capacitación a personas que se van a incorporar al mercado laboral, otorgando becas de capacitación, y capacitación en talleres de actividad. Sin embargo, hasta la fecha estos apoyos son para quienes van a desempeñar un oficio. Aparte de capacitarlos se les entrega un apoyo económico.

De este estudio se desprende que ha habido una apertura en las relaciones entre la Universidad y el sector productivo a nivel local, desde el momento en el que la Universidad incluye en sus políticas la formación de profesionistas emprendedores. Esto indica que ha cambiado la visión de la Universidad, ajustándose al cambiante entorno socioeconómico que enfrenta.

---

<sup>7</sup> Se incluyen en este sector empresas de transporte, restaurantes y hoteles, turismo, comunicaciones, sector financiero y servicios profesionales, tales como despachos contables y empresas que ofrecen asesoría.

Una de las relaciones que encontramos entre la Universidad y el gobierno estatal y que es un apoyo en la formación de los estudiantes a nivel superior, es el otorgamiento de becas a estudiantes con los mejores promedios, haciendo uso del presupuesto que le otorga la federación.

Entre otras cosas, recientemente el gobierno estatal se ha venido preocupando también por el sector de los profesionistas y se encuentra preparando programas de generación de empleos para graduados de diferentes licenciaturas.

Una de las propuestas tiene que ver con la evaluación del establecimiento de subsidios para la educación de los profesionistas en general, no solamente para los de las áreas de la contaduría y de la administración.

En este campo queda mucho por hacer, sin embargo, no es un tema fácil de tratar. Para los contadores públicos a nivel local, las expectativas de conseguir un empleo donde se aplique su carrera son bajas, por lo que el contador público ha venido ejerciendo acción en áreas no propias de su profesión. Y si esto es así para los contadores públicos, el problema se agrava con respecto a los licenciados en administración.

Los alumnos de la carrera de contador público de la UAMCAV tienen el beneficio de poder combinar sus estudios con el trabajo, lo que les permite conocer el ambiente laboral antes de dejar las aulas. Van capitalizando la teoría al poder aplicarla al mismo tiempo. Se insertan al mercado productivo siendo estudiantes, lo que les permite terminar su carrera y egresar, la mayoría de las veces ya con un empleo. Lo anterior se cumple en menor medida para los estudiantes de la carrera de licenciado en administración.

## **V.- Bibliografía**

Echavarría S., A. (2008). Educación, profesión y mercado de trabajo para los contadores públicos y los licenciados en administración: el caso de Cd. Victoria. Ponencia presentada en el XIII Congreso Internacional de Contaduría, Administración e Informática. Universidad Autónoma de México (UNAM). México, D.F.. Del 29 al 31 de octubre de 2008.

Hernández L., E. (2002). *Mercado laboral de profesionistas en México. Diagnóstico y prospectiva al año 2010*. ANUIES-CIESA.

INEGI (2007). Anuario Estadístico de Tamaulipas. Tomo I y Tomo II, Edición 2007. Instituto Nacional de Estadísticas, Geografía e Informática, México.

..... Encuesta Nacional de Ocupación y Empleo (ENOE), cifras al último trimestre de 2007. Instituto Nacional de Estadísticas, Geografía e Informática, México.

INEGI (2000). XII Censo de Población y Vivienda. Instituto Nacional de Estadísticas, Geografía e Informática, México.



- Neumark, D. y Rothstein, D. (2006). School-to-career programs and transitions to employment and higher education. *Economics of Education Review*. Vol. (25), 374-393.
- OIT – IPEC (2008). El trabajo infantil y los problemas de la inserción en el trabajo de la juventud en América Central, Panamá y República Dominicana: restricciones al desarrollo de trayectorias laborales positivas. Presentado en la *X Conferencia Iberoamericana de Ministros y responsables de la infancia y de la adolescencia*, realizada en junio en el salvador.
- Pindyck, R. & Rubinfeld, D. (1984). "Econometric Models and Economic Forecasts". Mc Graw Hill, Second Edition, 630 pp.
- Studenmund, A.H. (2006). "Using Econometrics. A practical Guide". Pearson Education Inc. Fifth Edition, 639 pp.
- Universidad Autónoma de Tamaulipas (2006). *Plan Estratégico de Desarrollo Institucional 2006 – 2010*. Cd. Victoria.

## **VI.- Referencias electrónicas**

- BLS (2008). "Employment Projections". Bureau of Labor Statistics, EE.UU. [Internet: <http://www.bls.gov> ]
- ANUIES (2008). "*Elementos necesarios en el estudio de la oferta y la demanda de educación superior*". Textos de la Asociación Nacional de Universidades e Instituciones de Educación Superior, México. [Internet: <http://www.anui.es.mx>]
- INEGI (2008). Banco de Información Económica (BIE). Instituto Nacional de Estadística Geografía e Informática, México. [Internet: <http://www.inegi.gob.mx> ]
- Mungaray, A (2001). La educación superior y el mercado de trabajo profesional. *Revista electrónica de investigación educativa*, 3 (1). [Internet: <http://redie.uabc.mx/vol3no1/contenido-mungaray.html> ]
- STPS (2008). "Tendencias del Empleo Profesional". Secretaría del Trabajo y Previsión Social, México. [Internet: [http://www.observatoriolaboral.gob.mx/wb/ola/ola\\_tendencias\\_del\\_empleo\\_profesional/\\_rid/390?page=1](http://www.observatoriolaboral.gob.mx/wb/ola/ola_tendencias_del_empleo_profesional/_rid/390?page=1) ]