

ECUADOR: MIGRACION Y REMESAS 2008

ECON. GALO VITERI DIAZ

INTRODUCCION

Según el Banco Interamericano de Desarrollo (BID), para muchos de los países latinoamericanos, las remesas son una importante herramienta de reducción de la pobreza, ya que más del 60% se utiliza para cubrir necesidades diarias tales como alimentos, vestimenta y alojamiento¹.

En este contexto, resulta valioso conocer, en base a la información disponible, respecto a la situación particular de las remesas en el Ecuador durante el año 2008 y la importancia para su economía.

A este efecto, el documento se estructura en los siguientes puntos:

- 1) Monto de las remesas.
- 2) Participación de las remesas por región.
- 3) Provincias beneficiarias de las remesas.
- 4) Origen de las remesas.
- 5) Destino de las remesas por sector.
- 6) Remesas recibidas por tipo de entidad.
- 7) Relación remesas/producto interno bruto.
- 8) Relación remesas/exportaciones de bienes.
- 9) Relación remesas/inversión extranjera directa.
- 10) Efectos de la caída de las remesas.
- 11) Perspectivas de las remesas.

¹ http://news.bbc.co.uk/hi/spanish/mundo_usa/newsid_7947000/7947115.stm

1. MONTO DE LAS REMESAS

Las remesas enviadas por los ecuatorianos desde el exterior ascendieron a USD2.821,6 millones en el año 2008, lo que significa una reducción de USD266,3 millones (8.6%) frente a los USD3.087,9 millones registrados en el año 2007.

**REMESAS DE MIGRANTES
2007-2008
(Millones de dólares y porcentaje)**

AÑO	MONTO
2007	3.087,9
2008	2.821,6
Variación absoluta	- 266,3
Variación relativa (%)	-8,6

FUENTE: BCE

Respecto al menor monto de las remesas en el año 2008, el Banco Central del Ecuador (BCE)² señala:

La caída de las remesas podría ser resultado de una variación en el gasto de los emigrantes ecuatorianos, debido a los efectos de la crisis económica que se vive tanto en los Estados Unidos de América como en España.

Según el Instituto Nacional de Estadística de España, el desempleo de la población extranjera residente en dicho país creció en 9.3% en el año 2008, debido al impacto de la crisis financiera internacional, a la falta de liquidez y a la caída en

² Banco Central del Ecuador: Evolución de las Remesas-Evolución Anual 2008, p. 1

los niveles de consumo. Estos factores estarían ocasionando el estancamiento de la actividad económica y el consiguiente aumento del desempleo, que en España alcanzó el 13,9% a fines de 2008, la tasa más alta de toda la Unión Europea.

Según fuentes oficiales de los Estados Unidos, las causas para la disminución de las remesas provenientes de dicho país se atribuiría a la desaceleración de la economía, en especial del sector de la construcción (la mayor fuente de empleo para los emigrantes); a las mayores dificultades de llegada de indocumentados a USA y, a los problemas de encontrar empleo por parte de los emigrantes indocumentados, debido a los controles oficiales más estrictos.

El monto de las remesas recibidas por América Latina y el Caribe en el año 2008, y que permite apreciar la situación del país en el contexto regional, se muestra en el siguiente cuadro:

**AMERICA LATINA Y EL
CARIBE: REMESAS RECIBIDAS
2008
(Millones de dólares)**

PAIS	MONTO
México	25.145
Brasil	7.200
Colombia	4.842
Guatemala	4.315
El Salvador	3.788
Rep. Dominicana	3.111
Perú	2.960
Ecuador	2.822
Honduras	2.701
Jamaica	2.033
Haití	1.870
Bolivia	1.097
Nicaragua	1.000
Argentina	955
Chile	880
Venezuela	832
Paraguay	700
Costa Rica	624
Guyana	415
Panamá	325
Uruguay	130
Trinidad y Tobago	130
Surinan	120
Belice	110

FUENTE: FOMIN

2. PARTICIPACION DE LAS REMESAS POR REGION

En el año 2008, la participación porcentual de las remesas por región fue la siguiente: Costa 41.4% (USD1.167,4 millones), Austro 31.9% (USD899,5 millones), Sierra 24.3% (USD686,5 millones), Oriente 2.4% (USD67,8 millones) y Galápagos 0% (USD0,4 millones).

**DESTINO DE LAS REMESAS POR
REGION 2008**
(Millones de dólares y porcentajes)

REGION	MONTO	%
Costa	1.167,4	41,4
Austro	899,5	31,9
Sierra	686,5	24,3
Oriente	67,8	2,4
Galápagos	0,4	0,0
TOTAL	2.821,6	100,0

FUENTE: BCE

El comparativo de la participación regional de las remesas 2008/2007 muestra el siguiente comportamiento: Austro disminuye en USD410,3 millones (31.3%), Costa aumenta en USD249,9 millones (27.2%), Sierra decrece en USD53,7 millones (7.3%), Oriente se reduce en USD52,4 millones (43.6%) y Galápagos se incrementa en USD0,2 millones (100%).

DESTINO DE LAS REMESAS POR REGION 2007-2008
(Millones de dólares y porcentajes)

REGION	2007	2008	VARIACION	
			ABSOLUTA	RELATIVA (%)
Austro	1.309,8	899,5	- 410,3	-31,3
Costa	917,5	1.167,4	249,9	27,2
Sierra	740,2	686,5	- 53,7	-7,3
Oriente	120,2	67,8	- 52,4	-43,6
Galápagos	0,2	0,4	0,2	100,0
TOTAL	3.087,9	2.821,6	- 266,3	-8,6

FUENTE: BCE

3. PROVINCIAS BENEFICIARIAS DE LAS REMESAS

Las provincias que concentraron las remesas en el año 2008 fueron: Guayas con USD796,5 millones (28.2%), Azuay con USD456,5 millones (16.2%), Pichincha con USD413,6 millones (14.7%), Cañar con USD232,8 millones (8.3%) y Loja con USD197,8 millones (7%), que en conjunto engloban USD2.097,2 millones (74.3%).

**PROVINCIAS BENEFICIARIAS DE LAS
REMESAS 2008**
(Millones de dólares y porcentajes)

PROVINCIA	MONTO	%
Azuay	456,5	16,2
Guayas	796,5	28,2
Cañar	232,8	8,3
Pichincha	413,6	14,7
Loja	197,8	7,0
El Oro	126,8	4,5
Chimborazo	71,3	2,5
Tungurahua	107,9	3,8
Manabí	99,8	3,5
Morona Santiago	46,5	1,6
Imbabura	50,7	1,8
Santo Domingo	62,4	2,2
Los Ríos	47,8	1,7
Cotopaxi	32,8	1,2
Zamora Chinchipe	12,5	0,4
Esmeraldas	26,0	0,9
Pastaza	11,7	0,4
Carchi	4,8	0,2
Bolívar	5,2	0,2
Santa Elena	8,1	0,3
Napo	4,2	0,1
Sucumbíos	4,0	0,1
Francisco Orellana	1,4	0,0
Galápagos	0,5	0,0
TOTAL	2.821,6	100,0

FUENTE: BCE

El comparativo de las principales provincias beneficiarias de las remesas 2008/2007 muestra: Azuay disminuye en USD106,1 millones (18.9%), Guayas se incrementa en USD299,4 millones (60.2%), Cañar se reduce en USD162,3 millones (41.1%), Pichincha aumenta en USD62,6 millones (17.8%) y Loja decrece en USD116,6 millones (37.1%).

PROVINCIAS BENEFICIARIAS DE LAS REMESAS 2007-2008
(Millones de dólares y porcentajes)

PROVINCIA	2007	2008	VARIACION	
			ABSOLUTA	RELATIVA (%)
Azuay	562,6	456,5	-106,1	-18,9
Guayas	497,1	796,5	299,4	60,2
Cañar	395,1	232,8	-162,3	-41,1
Pichincha	351,0	413,6	62,6	17,8
Loja	314,4	197,8	-116,6	-37,1
El Oro	138,2	126,8	-11,4	-8,2
Chimborazo	125,5	71,3	-54,2	-43,2
Tungurahua	121,5	107,9	-13,6	-11,2
Manabí	120,0	99,8	-20,2	-16,8
Morona Santiago	89,5	46,5	-43,0	-48,0
Imbabura	80,3	50,7	-29,6	-36,9
Santo Domingo	74,5	62,4	-12,1	-16,2
Los Ríos	58,1	47,8	-10,3	-17,7
Cotopaxi	39,0	32,8	-6,2	-15,9
Zamora Chinchipe	37,9	12,5	-25,4	-67,0
Esmeraldas	21,0	26,0	5,0	23,8
Pastaza	18,6	11,7	-6,9	-37,1
Carchi	13,0	4,8	-8,2	-63,1
Bolivar	9,6	5,2	-4,4	-45,8
Santa Elena	8,8	8,1	-0,7	-8,0
Napo	4,7	4,2	-0,5	-10,6
Sucumbíos	4,3	4,0	-0,3	-7,0
Francisco Orellana	3,0	1,4	-1,6	-53,3
Galápagos	0,2	0,5	0,3	150,0
TOTAL	3.087,9	2.821,6	-266,3	-8,6

FUENTE: BCE

4. ORIGEN DE LAS REMESAS

En el año 2008, manteniendo la tendencia de años anteriores, el origen de las remesas se concentró en tres países: Estados Unidos con USD1.321,6 millones (46.8%), España con USD1.157,5 millones (41%) e Italia con USD211,1 millones (7.5%), que engloban en conjunto USD2.690,2 millones (95.3%).

REMESAS POR PAIS DE ORIGEN 2008
(Millones de dólares y porcentajes)

PAIS	MONTO	%
USA	1.321,6	46,8
España	1.157,5	41,0
Italia	211,1	7,5
SUBTOTAL	2.690,2	95,3
Resto Países	131,4	4,7
TOTAL	2.821,6	100,0

FUENTE: BCE

El comparativo del origen de las remesas 2008/2007 permite apreciar una disminución en Estados Unidos de USD252,4 millones (16%) y España de USD129,9 millones (10.1%) y un incremento en Italia de USD78,9 millones (59.7%) y en el Resto de Países de USD37,1 millones (39.3%).

REMESAS POR PAIS DE ORIGEN 2007-2008
(Millones de dólares y porcentajes)

PAIS	2007	2008	VARIACION	
			ABSOLUTA	RELATIVA (%)
USA	1.574,0	1.321,6	- 252,4	-16,0
España	1.287,4	1.157,5	- 129,9	-10,1
Italia	132,2	211,1	78,9	59,7
SUBTOTAL	2.993,6	2.690,2	- 303,4	-10,1
Resto Países	94,3	131,4	37,1	39,3
TOTAL	3.087,9	2.821,6	- 266,3	-8,6

FUENTE: BCE

5. DESTINO DE LAS REMESAS POR SECTOR

En el año 2008, el sector urbano recibió un mayor monto de remesas con USD2.745 millones (97.3%) que el sector rural con USD76,6 millones (2.7%).

**DESTINO DE LAS REMESAS POR SECTOR
2008**
(Millones de dólares y porcentajes)

SECTOR	MONTO	%
Urbano	2.745,0	97,3
Rural	76,6	2,7
TOTAL	2.821,6	100,0

FUENTE: BCE

El comparativo del destino de las remesas por sector 2008/2007 evidencia una reducción en el sector urbano de USD285,6 millones (9.4%) y un aumento de USD19,3 millones (33.7%) en el sector rural.

DESTINO DE LAS REMESAS POR SECTOR 2007-2008
(Millones de dólares y porcentajes)

SECTOR	2007	2008	VARIACION	
			ABSOLUTA	RELATIVA (%)
Urbano	3.030,6	2.745,0	- 285,6	-9,4
Rural	57,3	76,6	19,3	33,7
TOTAL	3.087,9	2.821,6	- 266,3	-8,6

FUENTE: BCE

6. REMESAS RECIBIDAS POR TIPO DE ENTIDAD

En el año 2008, las remesas fueron atendidas mediante Empresas Courier 53.1% (USD1.498,5 millones), Bancos 45.5% (USD1.282,8 millones), Cooperativas de Ahorro y Crédito y Mutualistas 1% (USD29,4 millones) y Banco Central del Ecuador 0.4% (USD10,9 millones).

**REMESAS RECIBIDAS POR TIPO DE ENTIDAD
2008
(Millones de dólares y porcentajes)**

TIPO DE ENTIDAD	MONTO	%
Courier	1.498,5	53,1
Bancos	1.282,8	45,5
Cooperativa de Ahorro y Crédito y Mutualistas	29,4	1,0
Banco Central del Ecuador	10,9	0,4
TOTAL	2.821,6	100,0

FUENTE: BCE

El comparativo de las remesas recibidas por tipo de entidad 2008/2007 permite apreciar una disminución en las Empresas Courier de 7.7% (USD125,3 millones), en los Bancos de 10.4% (USD148,9 millones) y en el Banco Central del Ecuador de 2.7% (USD0,3 millones) y un aumento en Cooperativas de Ahorro y Crédito y Mutualistas de 38.7% (USD8,2 millones).

REMESAS RECIBIDAS POR TIPO DE ENTIDAD 2007-2008
(Millones de dólares y porcentajes)

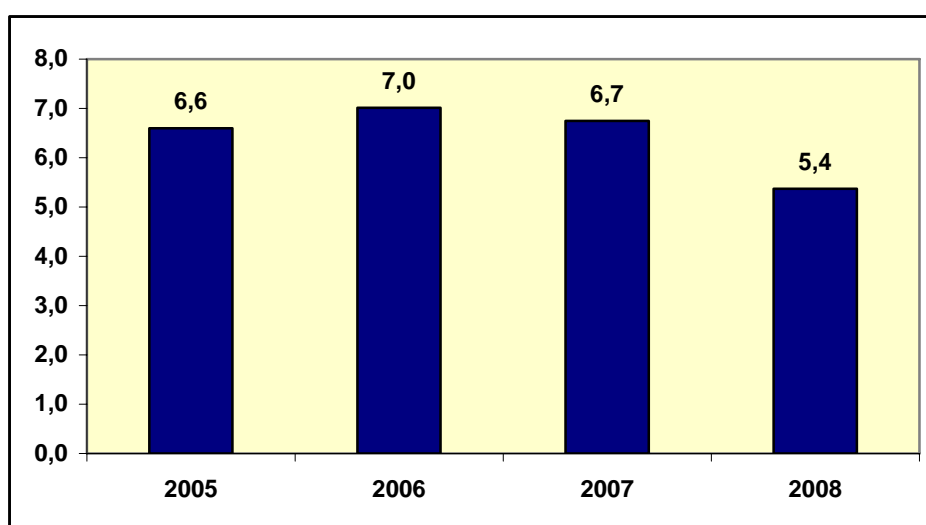
TIPO DE ENTIDAD	2007	2008	VARIACION	
			ABSOLUTA	RELATIVA (%)
Courrier	1.623,8	1.498,5	- 125,3	-7,7
Bancos	1.431,7	1.282,8	- 148,9	-10,4
Cooperativa de Ahorro y Crédito y Mutualistas	21,2	29,4	8,2	38,7
Banco Central del Ecuador	11,2	10,9	- 0,3	-2,7
TOTAL	3.087,9	2.821,6	- 266,3	-8,6

FUENTE: BCE

7. RELACION DE LAS REMESAS/PRODUCTO INTERNO BRUTO (PIB)

Las remesas en el año 2008 significaron el 5.4% con respecto al PIB.

**RELACION REMESAS/PIB
2005-2008
(%)**

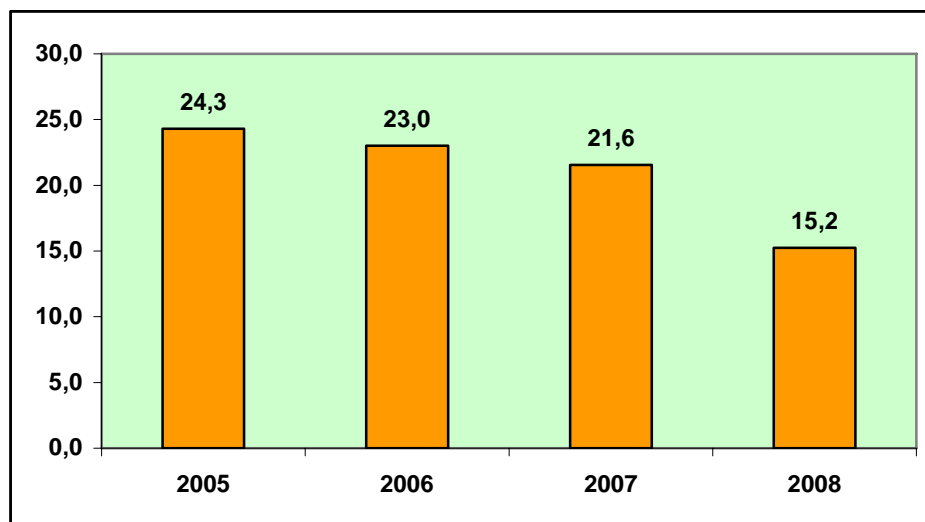


FUENTE: BCE

8. RELACION REMESAS/EXPORTACIONES DE BIENES

La participación de las remesas con relación a las exportaciones de bienes en el año 2008 fue de 15.2%.

**RELACION REMESAS/EXPORTACIONES DE BIENES FOB
2005-2008
(%)**

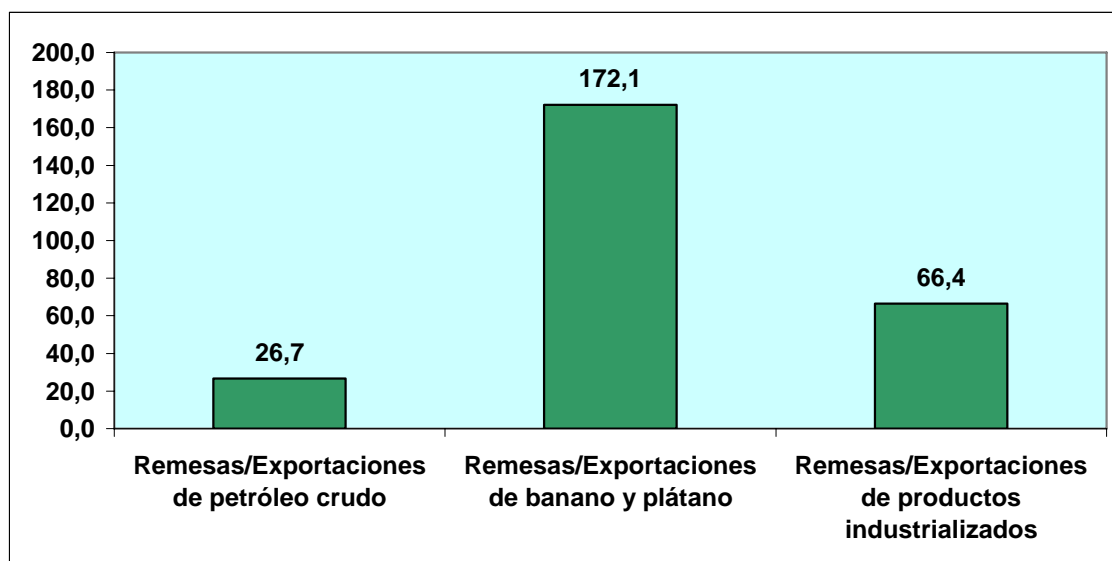


FUENTE: BCE

El desglose de las exportaciones permite apreciar con mayor claridad la importancia de las remesas toda vez que en el año 2008 significaron el 26.7% de las exportaciones de petróleo crudo, el 172.1% de las exportaciones de banano y plátano y el 66.4% de las exportaciones de productos industrializados.

RELACION REMESAS VS. EXPORTACIONES DE PETROLEO CRUDO, BANANO Y PLATANO Y PRODUCTOS INDUSTRIALIZADOS

**2008
(%)**

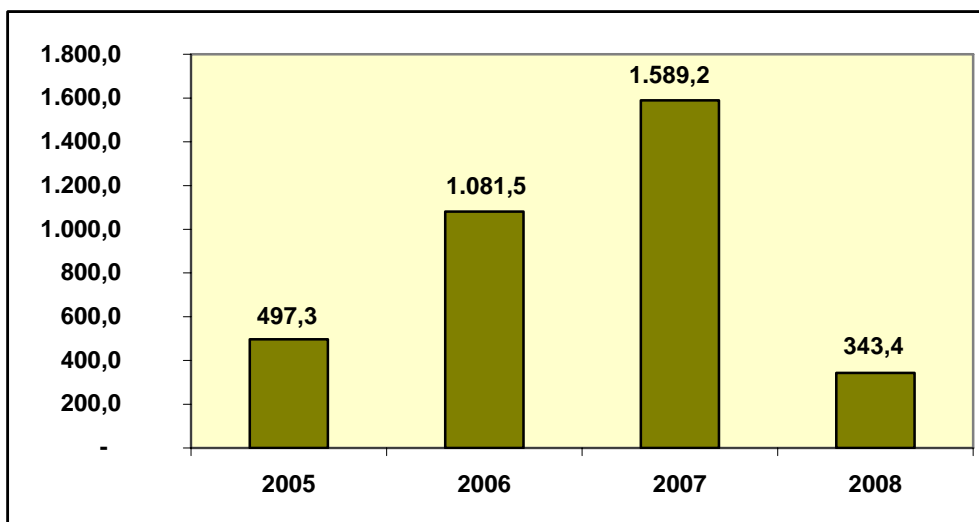


FUENTE: BCE

9. RELACION REMESAS/INVERSIÓN EXTRANJERA DIRECTA (IED)

La relación de las remesas frente a la inversión extranjera directa fue del 343.4% en el año 2008.

**RELACION REMESAS/INVERSION EXTRANJERA DIRECTA
2005-2008*
(%)**



*Corresponde al período enero-septiembre 2008

FUENTE: BCE

10. EFECTOS DE LA CAIDA DE LAS REMESAS

De acuerdo al Banco Central del Ecuador³, el impacto económico y social que el país podría experimentar por la caída de las remesas dice relación con una disminución del consumo interno, particular que a mediano y/o largo plazo significaría la reducción de la calidad de vida de las familias que reciben las remesas desde el exterior.

La CEPAL⁴ indica que la caída de las remesas a causa de la desaceleración global golpeará a los hogares más pobres de América Latina. Se debe tener presente que las remesas que los migrantes envían desde el exterior a sus países de origen suelen tener un impacto positivo en la distribución, pues favorecen a hogares de ingreso bajo y medio-bajo y, además, estimulan el consumo y la inversión.

Para el Fondo Multilateral de Inversiones, brazo del BID, un 60% de personas que reciben remesas las usan sobre todo en gastos básicos (alimentación) y el 21% se destina a la educación; de esta manera, el consumo sería el principal perjudicado por la reducción de las remesas⁵.

³ Banco Central del Ecuador: Evolución de las Remesas-Evolución Anual 2008, obra citada, p. 1

⁴ (<http://www.eleconomista.cubaweb.cu/2008/nro345/cepal.html>)

⁵ (<http://www.elcomercio.com.pe/edicionimpresa/Html/2009-01-15/caida-remesas-afectaria-niveles-b-y-c-poblacion.html>)

Pampillón⁶ destaca que los países de América Latina y el Caribe tienen una alta dependencia de las remesas que son recibidas por personas de extracto social bajo o medio-bajo, por lo que su reducción no solo genera menores ingresos y menores gastos para los habitantes de Latinoamérica, sino que se traduce también en un aumento de la pobreza.

El Instituto Interamericano de Derechos Humanos enfatiza en la gravedad para los países de la región derivada de la reducción de las remesas, dada la pertinencia de las mismas en al menos cinco aspectos⁷:

a) representan una obligación y un compromiso con las necesidades familiares: b) dan como resultado la distribución de recursos financieros a hogares y sectores de los países que tienen a ser económicamente desfavorecidos; c) han tenido un impacto macroeconómico fundamental; d) tienen el potencial de generar riqueza en el hogar y en la comunidad adonde se envían; e) han reflejado una parte de un proceso más amplio de inserción mundial.

⁶ Rafael Pampillón, Perspectivas para América Latina 2009 (http://economy.blogs.ie.edu/archives/2009/01/perspectivas_ec_5.php)

⁷ Instituto Interamericano de Derechos Humanos, Personas migrantes: una mirada regional con enfoque de derechos humanos, San José de Costa Rica, febrero 2009, p. 5

11. PERSPECTIVAS DE LAS REMESAS

En opinión de la Secretaria Ejecutiva de la CEPAL⁸, las remesas de los trabajadores latinoamericanos, que en gran proporción vienen de los países desarrollados, sufrirán una caída por el menor crecimiento de esas economías, siendo México y Centroamérica los más afectados, por cuanto dependen más de la economía de Estados Unidos al estar más acoplados al ciclo económico de ese país.

El Banco Mundial⁹ señala que, en el mejor de los casos, las remesas a América Latina permanecerán estancadas el año 2009 pero que pudieran disminuir a cifras entre 58.000 millones de dólares y 61.000 millones de dólares.

Para el BID¹⁰, luego de casi una década de crecimiento, las remesas hacia América Latina y el Caribe declinarían en 2009, como resultado de la pérdida de empleos entre la población latina de Estados Unidos y la inestabilidad del tipo de cambio.

⁸ Alicia Bárcena, ¿Epoca de cambios o cambio de época?, en Notas de la CEPAL, No. 59, diciembre 2008, p. 2

⁹ (<http://sitio.com/hispano/2008/12/01/crisis-en-eeuu-afecta-remesas-a-el-salvador/>)

¹⁰ Escrito por AméricaEconomía.com, 17 de marzo 2009, (http://www.joyceginatta.com/index.php?option=com_content&task=view&id=853&Itemid=37)

